

2014年3月期

第2四半期決算説明資料



日本アンテナ株式会社

証券コード 6930

目次

* 会社概要	1
* 2014年3月期 第2四半期決算ハイライト	2
* 第2四半期 連結業績概要	3
* 売上高構成比（事業の種類別セグメント・連結）	4
* 連結財務状況	5
* キャッシュ・フローの状況（連結）	6
* 2014年3月期 連結業績見通し	7
* 連結業績予想	8
* 売上高構成比（事業の種類別セグメント・連結計画）	9
* 第2四半期個別業績概要	10
* 個別業績予想	11

会社概要

- ・ 本 社 東京都荒川区西尾久7-49-8
- ・ 設 立 昭和28年11月
- ・ JASDAQ 上 場 平成16年12月
(現東京JASDAQ市場) (平成2年9月 (社)日本証券業協会に株式登録し、株式公開)
- ・ 資 本 金 46億73百万円
- ・ 発行済株式数 14,300千株：時価総額8,165百万円(平成25年9月30日時点)
- ・ 従 業 員 グループ：498人(個別：485人) (平成25年9月30日時点)
- ・ 事 業 内 容 テレビ受信用・通信用等各種アンテナ及び映像通信用電子機器の製造販売、
電気通信工事並びにこれに付帯する事業
- ・ 事 業 所
＜支 店＞東京、大阪、名古屋、福岡、横浜
＜営 業 所＞札幌、盛岡、仙台、宇都宮、高崎、長野、北陸、さいたま、千葉
静岡、広島、高松、熊本、鹿児島
＜出 張 所＞水戸、多摩、北九州、川崎、浜松
- ・ 関 係 会 社 (連結子会社)
＜国 内＞石巻アテックス株式会社(製品製造、販売)
＜海 外＞上海日安天線有限公司(製品開発、販売)



◎売上高は9,247百万円（前年同期比15.7%増）

○送受信用製品製造事業

- ・ テレビ受信用アンテナは、テレビ販売低迷の影響によりアンテナやケーブル類の販売が回復せず売上減少
- ・ 映像通信用電子機器も、テレビ電波塔移転対策向けにブースターの販売が好調であったものの、テレビ販売低迷による関連機器販売の落ち込みを補うことができず売上減少
- ・ 通信用アンテナは、官需向けデジタル無線用アンテナ、フィルター機器、通信事業者向けアンテナ等が好調に推移したことから売上増加

○工事事業

- ・ 新築ビル内共聴工事は低調に推移し、電波障害施設撤去工事は大幅減となったが、テレビ電波塔移転に伴う対策工事があったため売上増加

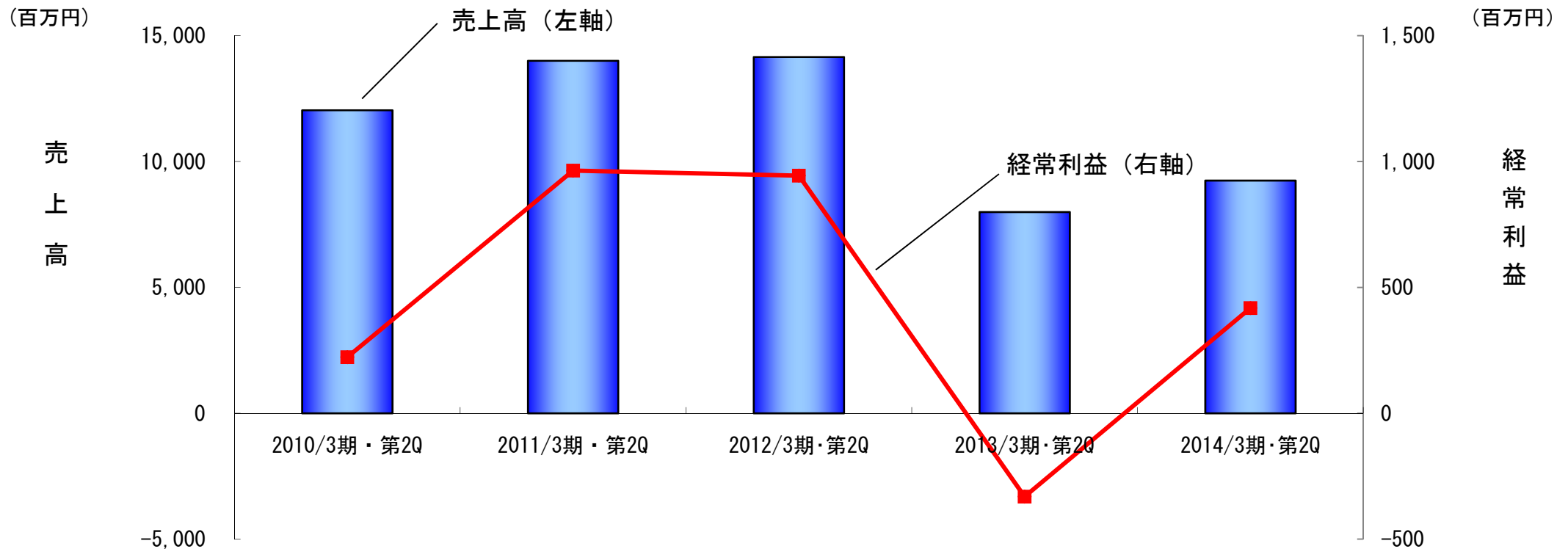
◎四半期純利益は264百万円（前年同期は四半期純損失653百万円）

前期に計上した特別損失（事業譲渡損）もなく、通信用アンテナ及び工事事業の売上増加に伴い、増益となった

第2四半期 連結業績概要

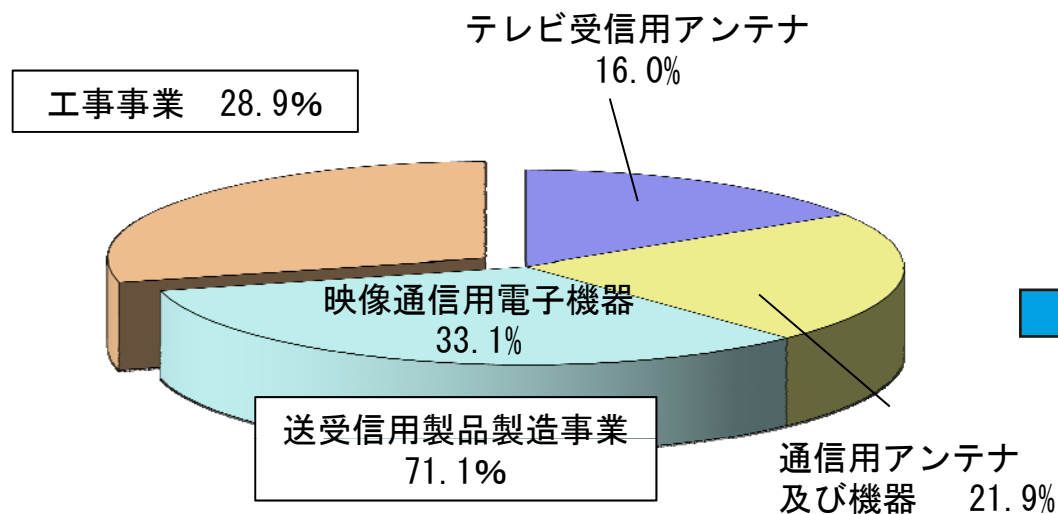
(単位：百万円)

	2013/3月期・第2四半期		2014/3月期・第2四半期		増減額	増減率
		利益率		利益率		
売上高	7,995	-	9,247	-	1,252	15.7%
営業利益	▲321	-	415	4.5%	736	-
経常利益	▲331	-	418	4.5%	750	-
四半期純利益	▲653	-	264	2.9%	917	-

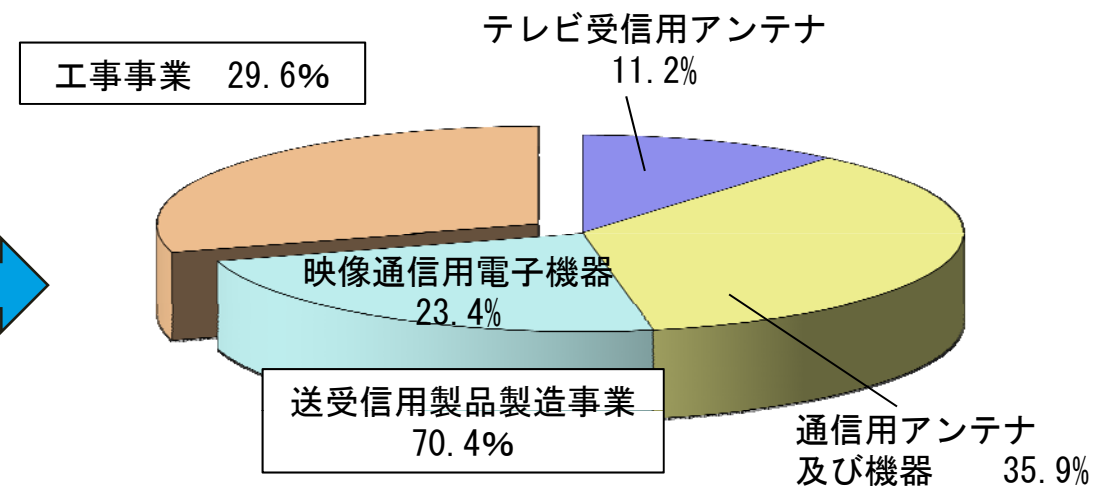


売上高構成比（事業の種類別セグメント・連結）

2013/3月期 第2四半期



2014/3月期 第2四半期



(単位：百万円)

	2013/3月期・第2四半期		2014/3月期・第2四半期		増減額	増減率
	金額	構成比	金額	構成比		
送受信用製品製造事業	5,682	71.1%	6,514	70.4%	832	14.6%
テレビ受信用アンテナ	1,280	16.0%	1,032	11.2%	▲248	▲19.4%
通信用アンテナ及び機器	1,752	21.9%	3,319	35.9%	1,567	89.5%
映像通信用電子機器	2,649	33.1%	2,162	23.4%	▲486	▲18.4%
工事事業	2,312	28.9%	2,733	29.6%	420	18.2%
合計	7,995	-	9,247	-	1,252	15.7%

連結財務状況

(単位：百万円)

		2013/3月期・期末		2014/3月期・第2四半期		増減額
		金額	構成比	金額	構成比	
資産の部	流動資産	22,043	83.0%	20,518	79.2%	▲1,525
	現金及び預金	13,563		12,558		▲1,004
	受取手形・売掛金	5,035		3,998		▲1,037
	たな卸資産	2,519		2,806		286
	その他流動資産	925		1,154		229
	固定資産	4,525	17.0%	5,391	20.8%	865
	有形固定資産	2,304		2,680		376
	無形固定資産	347		306		▲41
	投資その他の資産	1,874		2,404		530
資産合計		26,569	100.0%	25,909	100.0%	▲660
負債の部	流動負債	3,940	14.9%	3,367	13.0%	▲572
	支払手形・買掛金	1,979		2,032		53
	賞与引当金	371		366		▲5
	工事未払金	443		313		▲129
	未払法人税等	56		36		▲19
	その他流動負債	1,089		617		▲472
	固定負債	1,022	3.8%	944	3.6%	▲77
	退職給付引当金	834		750		▲83
	その他固定負債	187		193		5
負債合計		4,962	18.7%	4,312	16.6%	▲650
純資産の部	株主資本	21,466	80.8%	21,459	82.9%	▲7
	資本金	4,673		4,673		-
	資本剰余金	6,318		6,318		-
	利益剰余金	11,463		11,456		▲7
	自己株式	▲989		▲989		0
	その他の包括利益累計額	140	0.5%	137	0.5%	▲2
	その他有価証券評価差額	118		102		▲16
	為替換算調整勘定	21		35		13
純資産合計		21,607	81.3%	21,597	83.4%	▲9
負債・純資産合計		26,569	100.0%	25,909	100.0%	▲660

キャッシュ・フローの状況（連結）

（単位：百万円）

	2013/3月期・第2四半期	2014/3月期・第2四半期	増加額
営業活動によるキャッシュ・フロー	765	629	▲135
税金等調整前当期純利益	▲785	417	
減価償却費	187	172	
売上債権の増減額（▲は増加）	1,934	1,039	
たな卸資産の増減額（▲は増加）	89	▲286	
仕入債務の増減額（▲は減少）	▲730	▲75	
法人税等の支払額	▲4	▲44	
投資活動によるキャッシュ・フロー	1,337	528	▲809
定期預金の預入による支出	▲500	▲9,400	
定期預金の払戻による収入	500	11,000	
財務活動によるキャッシュ・フロー	▲273	▲273	0
自己株式の取得による支出	-	▲0	
配当金の支払額	▲270	▲269	
現金及び現金同等物に係る換算差額	▲21	10	31
現金及び現金同等物の増減額（▲は減少）	1,808	895	▲912
現金及び現金同等物の期首残高	10,528	10,763	234
現金及び現金同等物の期末残高	12,336	11,658	▲678

※ 営業活動、投資活動、財務活動のそれぞれのキャッシュフローの内訳は主な項目を表記

◎売上高は19,000百万円を予想

○送受信用製品製造事業

- ・ テレビ受信用アンテナ、映像通信用電子機器は、地上デジタル放送移行後の需要低迷により、厳しい市場環境が続くものと予想
- ・ 通信用アンテナは、通信事業者向けアンテナや官需向けアンテナ・機器が、引き続き堅調に推移すると予想し売上増を見込む

○工事事業

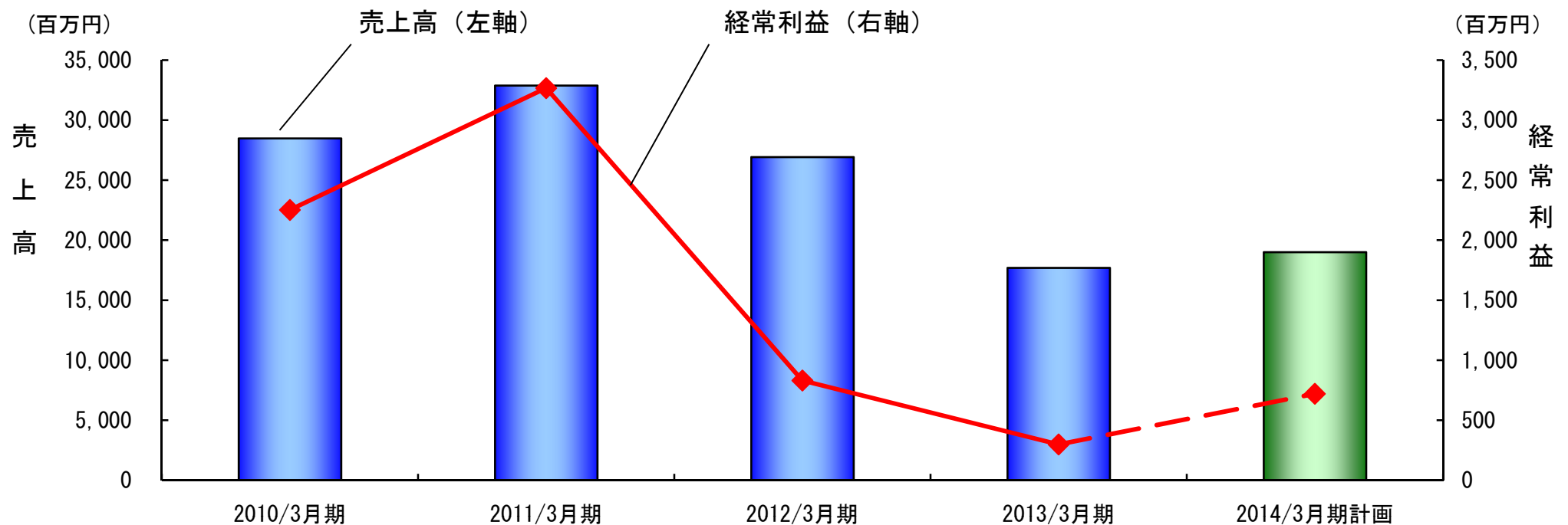
- ・ アナログ放送電波障害施設の撤去工事は終息したが、テレビ電波塔移転に伴う対策工事や、新築ビル内共聴工事、周波数移行に伴う調査業務等により売上増を見込む

◎当期純利益は430百万円を予想

連結業績予想

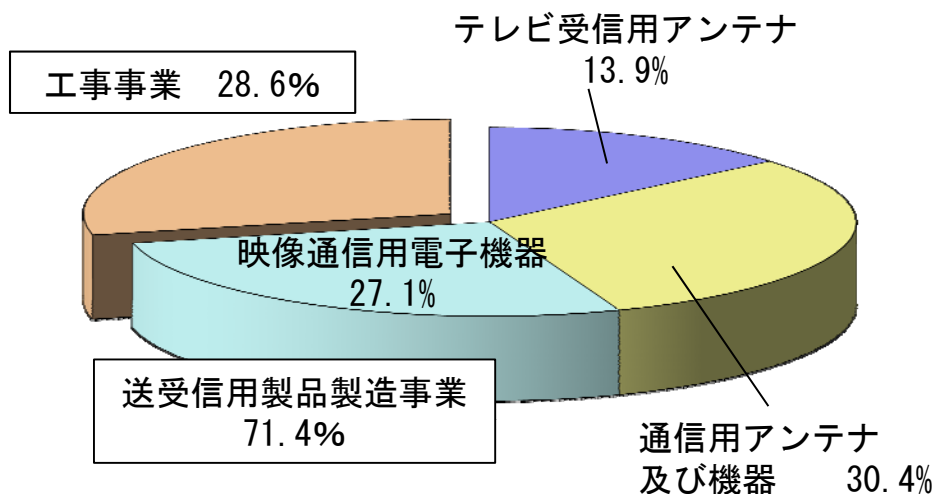
(単位：百万円)

	2013/3月期		2014/3月期計画		増減額	増減率
		利益率		利益率		
売上高	17,698	-	19,000	-	1,301	7.4%
営業利益	286	1.6%	770	4.1%	483	168.8%
経常利益	298	1.7%	720	3.8%	421	141.3%
当期純利益	▲378	-	430	2.3%	808	-

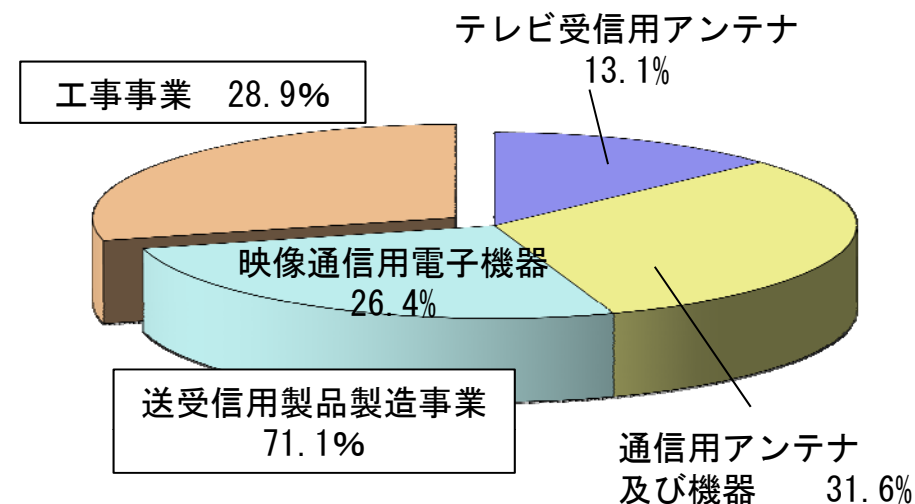


売上高構成比（事業の種類別セグメント・連結計画）

2013/3月期



2014/3月期計画



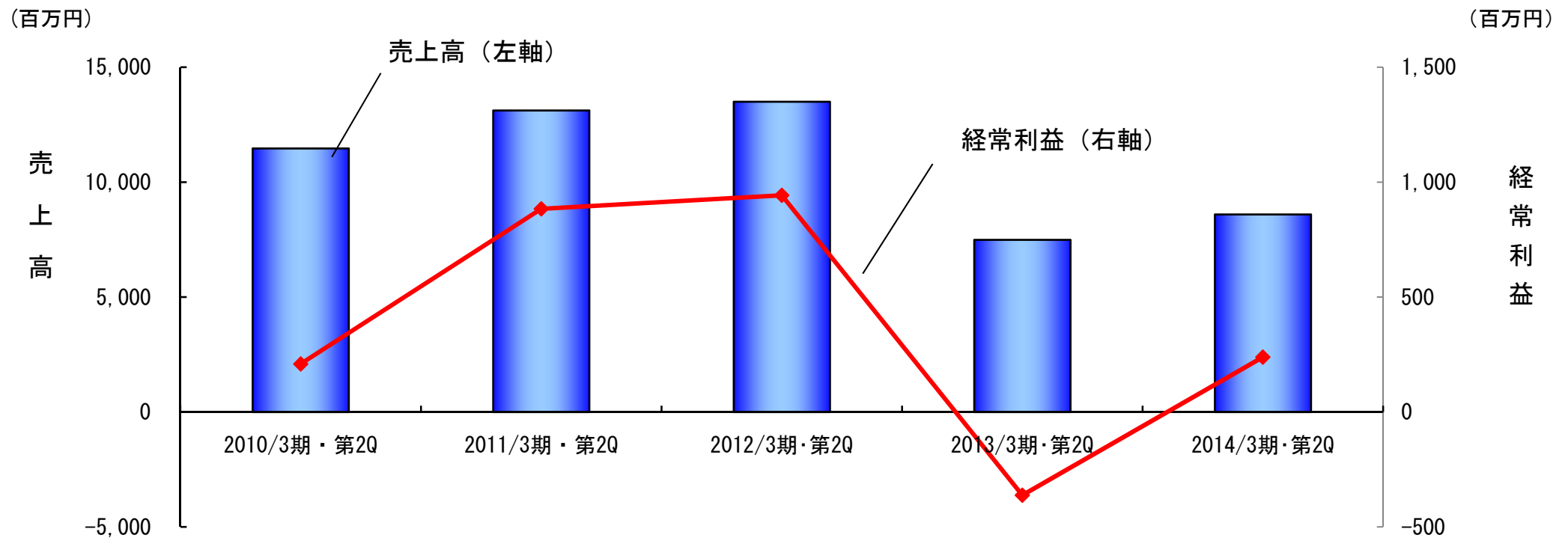
（単位：百万円）

	2013/3月期		2014/3月期計画		増減額	増減率
	金額	構成比	金額	構成比		
送受信用製品製造事業	12,638	71.4%	13,500	71.1%	861	6.8%
テレビ受信用アンテナ	2,462	13.9%	2,490	13.1%	27	1.1%
通信用アンテナ及び機器	5,372	30.4%	6,000	31.6%	627	11.7%
映像通信用電子機器	4,803	27.1%	5,010	26.4%	206	4.3%
工事事業	5,060	28.6%	5,500	28.9%	439	8.7%
合計	17,698	-	19,000	-	1,301	7.4%

第2四半期 個別業績概要

(単位：百万円)

	2013/3月期・第2四半期		2014/3月期・第2四半期		増減額	増減率
		利益率		利益率		
売上高	7,494	-	8,597	-	1,103	14.7%
営業利益	▲349	-	385	4.5%	734	-
経常利益	▲362	-	384	4.5%	747	-
四半期純利益	▲315	-	239	2.8%	555	-



個別業績予想

(単位：百万円)

	2013/3月期		2014/3月期計画		増減額	増減率
		利益率		利益率		
売上高	17,076	-	18,000	-	923	5.4%
営業利益	301	1.8%	660	3.7%	358	119.1%
経常利益	311	1.8%	610	3.4%	298	96.1%
当期純利益	▲9	-	340	1.9%	349	-

