

2015年3月期

第2四半期 決算説明資料



日本アンテナ株式会社

証券コード 6930

目次

* 会社概要	1
* 2015年3月期 第2四半期決算ハイライト	2
* 第2四半期連結業績概要	3
* 売上高構成比(連結)	4
* 連結財務状況	5
* キャッシュ・フローの状況(連結)	6
* 2015年3月期 連結業績見通し	7
* 連結業績予想	8
* 売上高構成比(連結計画)	9
* 第2四半期個別業績概要	10
* 個別業績予想	11



会社概要

- ・ 本 社 東京都荒川区西尾久7-49-8
- ・ 設 立 昭和28年11月
- ・ J A S D A Q 上 場 平成16年12月
(現東証JASDAQ市場) (平成2年9月 (社)日本証券業協会に株式登録し、株式公開)
- ・ 資 本 金 4,673百万円
- ・ 発行済株式数 14,300千株：時価総額9,238百万円(平成26年9月30日時点)
- ・ 従 業 員 個別：479人(グループ：495人) (平成26年9月30日時点)
- ・ 事 業 内 容 テレビ受信用・通信用等各種アンテナ及び映像通信用電子機器の製造販売、
電気通信工事並びにこれに付帯する事業
- ・ 事 業 所 <支 店>東京、大阪、名古屋、福岡、横浜
<営 業 所>札幌、盛岡、仙台、宇都宮、高崎、長野、北陸、さいたま、千葉
静岡、広島、高松、熊本、鹿児島
<出 張 所>水戸、多摩、北九州、川崎、浜松
- ・ 関 係 会 社 (連結子会社)
<国 内>石巻アテックス株式会社(製品製造、販売)
<海 外>上海日安天線有限公司(製品開発、販売)



◎売上高は7,177百万円（前年同期比22.4%減）

○送受信用製品製造事業

- ・情報関連機器は、消費税増税前の駆け込み需要の反動もあり、テレビ関連機器の販売が低調に推移したため、売上減
- ・通信用アンテナは、官需向けデジタル無線用アンテナやフィルター機器が堅調に推移したが、前期にあった周波数移行に伴う通信事業者向けアンテナの販売終息を補完できず、売上減

○工事事業

- ・新築ビル内共聴工事やビル共聴改修工事は堅調であったが、前期にあったテレビ電波塔移転に伴う対策工事を補完できず、売上減

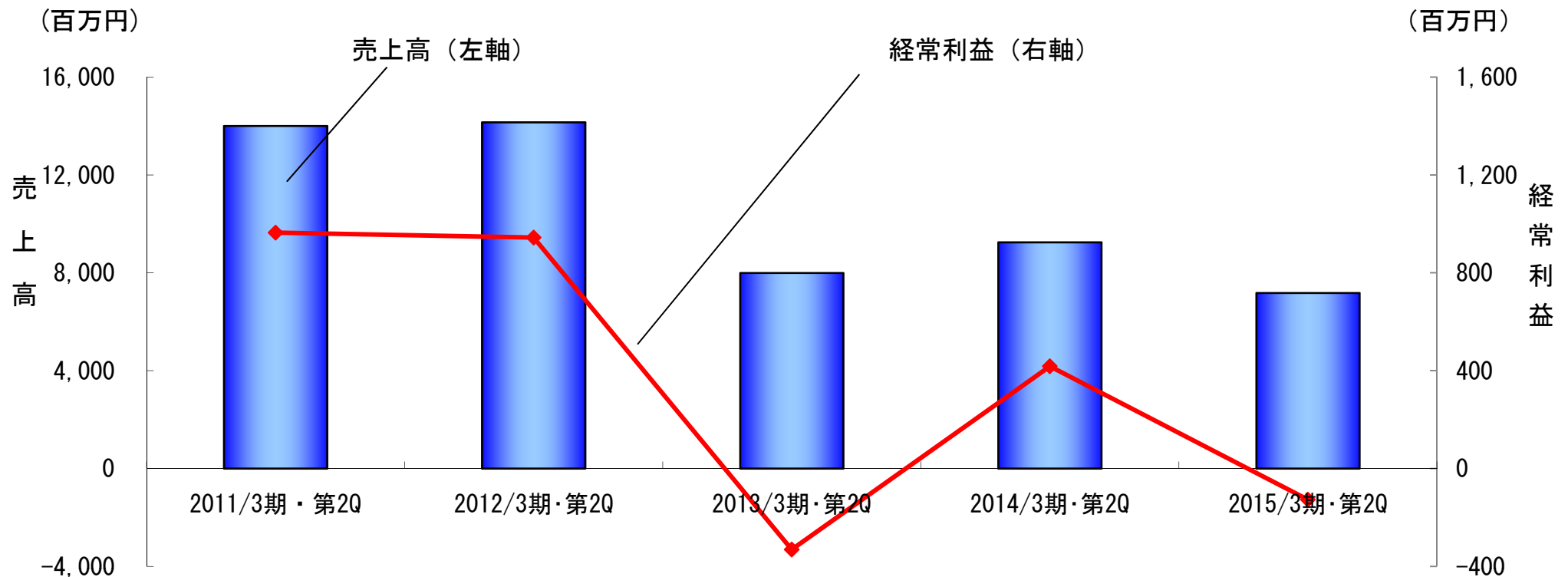
◎四半期純損失は105百万円（前年同期は264百万円の四半期純利益）

送受信用製品製造事業、工事事業ともに売上が大きく減少したため、純損失の計上となりました

第2四半期 連結業績概要

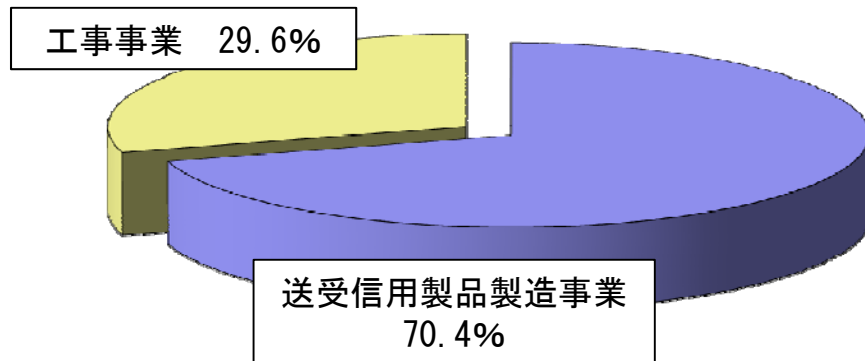
(単位：百万円)

	2014/3月期・第2四半期		2015/3月期・第2四半期		増減額	増減率
		利益率		利益率		
売上高	9,247	-	7,177	-	▲2,069	▲22.4%
営業利益	415	4.5%	▲127	-	▲542	-
経常利益	418	4.5%	▲127	-	▲546	-
四半期純利益	264	2.9%	▲105	-	▲370	-

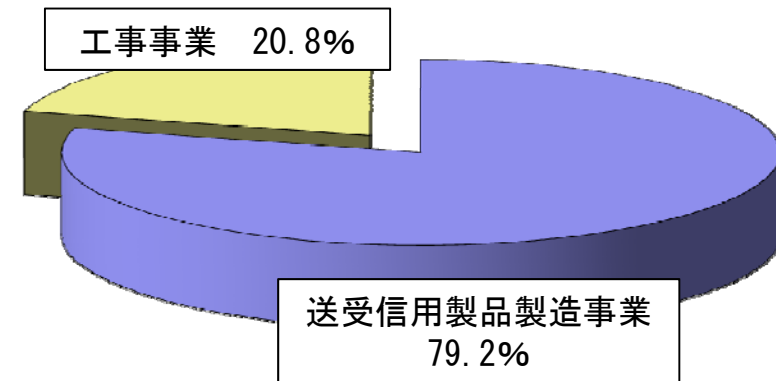


売上高構成比（連結）

2014/3月期 第2四半期



2015/3月期 第2四半期



（単位：百万円）

	2014/3月期・第2四半期		2015/3月期・第2四半期		増減額	増減率
	金額	構成比	金額	構成比		
送受信用製品製造事業	6,514	70.4%	5,687	79.2%	▲826	▲12.7%
工事事業	2,733	29.6%	1,490	20.8%	▲1,243	▲45.5%
合計	9,247	-	7,177	-	▲2,069	▲22.4%

連結財務状況

(単位：百万円)

		2014/3月期・期末		2015/3月期・第2四半期		増減額
		金額	構成比	金額	構成比	
資産の部	流動資産	21,532	79.3%	19,271	74.7%	▲2,260
	現金及び預金	12,420		11,029		▲1,391
	受取手形・売掛金	5,975		4,022		▲1,953
	たな卸資産	2,265		3,063		797
	その他流動資産	869		1,156		286
	固定資産	5,627	20.7%	6,526	25.3%	898
	有形固定資産	2,810		3,548		737
無形固定資産	287		240		▲46	
投資その他の資産	2,529		2,737		208	
資産合計		27,159	100.0%	25,797	100.0%	▲1,361
負債の部	流動負債	4,136	15.2%	3,120	12.1%	▲1,015
	支払手形・買掛金	2,106		1,915		▲190
	賞与引当金	389		357		▲32
	工事未払金	561		205		▲356
	未払法人税等	133		37		▲95
	その他流動負債	945		604		▲340
	固定負債	683	2.5%	1,047	4.1%	364
	退職給付に係る負債	513		884		370
その他固定負債	169		163		▲6	
負債合計		4,819	17.7%	4,168	16.2%	▲650
純資産の部	株主資本	22,051	81.2%	21,352	82.8%	▲698
	資本金	4,673		4,673		-
	資本剰余金	6,318		6,318		-
	利益剰余金	12,048		11,350		▲698
	自己株式	▲989		▲989		0
	その他の包括利益累計額	289	1.1%	276	1.0%	▲12
	その他有価証券評価差額	107		85		▲21
	為替換算調整勘定	47		66		19
退職給付に係る調整累計額	135		124		▲10	
純資産合計		22,340	82.3%	21,629	83.8%	▲710
負債・純資産合計		27,159	100.0%	25,797	100.0%	▲1,361

キャッシュ・フローの状況（連結）

（単位：百万円）

	2014/3月期・第2四半期	2015/3月期・第2四半期	増加額
営業活動によるキャッシュ・フロー	629	235	▲394
税金等調整前当期純利益	417	▲127	
減価償却費	172	175	
売上債権の増減額（▲は増加）	1,039	1,911	
たな卸資産の増減額（▲は増加）	▲286	▲796	
仕入債務の増減額（▲は減少）	▲75	▲550	
法人税等の支払額	▲44	▲113	
投資活動によるキャッシュ・フロー	528	▲1,300	▲1,828
定期預金の預入による支出	▲9,400	▲9,400	
定期預金の払戻による収入	11,000	9,400	
財務活動によるキャッシュ・フロー	▲273	▲340	▲67
自己株式の取得による支出	▲0	▲0	
配当金の支払額	▲269	▲334	
現金及び現金同等物に係る換算差額	10	13	3
現金及び現金同等物の増減額（▲は減少）	895	▲1,391	▲2,287
現金及び現金同等物の期首残高	10,763	11,820	1,057
現金及び現金同等物の期末残高	11,658	10,429	▲1,229

※ 営業活動、投資活動、財務活動のそれぞれのキャッシュフローの内訳は主な項目を表記

◎売上高は17,500百万円を予想

○送受信用製品製造事業

- ・情報関連機器は、新築住宅着工やテレビ販売の低迷に伴う市況の落ち込みにより厳しい状況が続いていることや、当期に見込んでいた放送事業者向け端末販売が来期にずれ込むこと等から、売上減を見込む
- ・通信用アンテナも、官需向けアンテナ・機器は堅調を維持するものの、前期にあった通信事業者向けの周波数移行関連機器販売を補完できないものと予想され、売上減を見込む

○工事事業

- ・当期に見込んでいた周波数移行に伴う対策工事が来期にずれ込み、また前期のテレビ電波塔移転関連工事を補完できないものと予想され、売上減を見込む

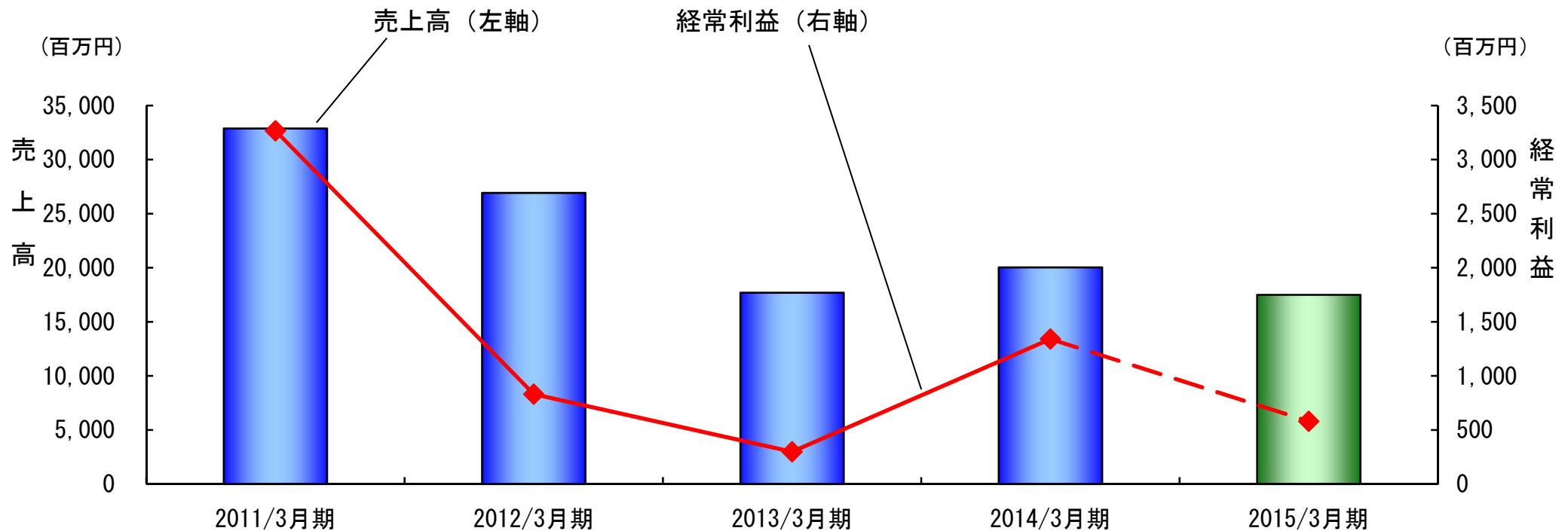
◎当期純利益は360百万円を予想

送受信用製品製造事業、工事事業ともに売上減を見込み、また円安により原価増が予想されることから前年同期比57.9%の減益となる見通しです

連結業績予想

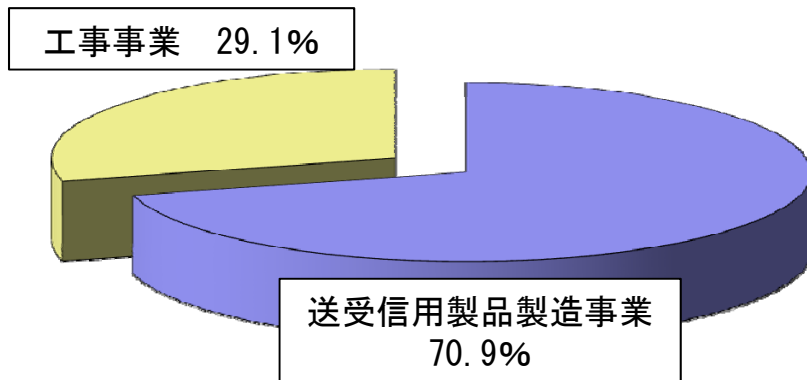
(単位：百万円)

	2014/3月期		2015/3月期計画		増減額	増減率
		利益率		利益率		
売上高	20,034	-	17,500	-	▲2,534	▲12.7%
営業利益	1,304	6.5%	620	3.5%	▲684	▲52.5%
経常利益	1,341	6.7%	580	3.3%	▲761	▲56.8%
当期純利益	856	4.3%	360	2.1%	▲496	▲57.9%

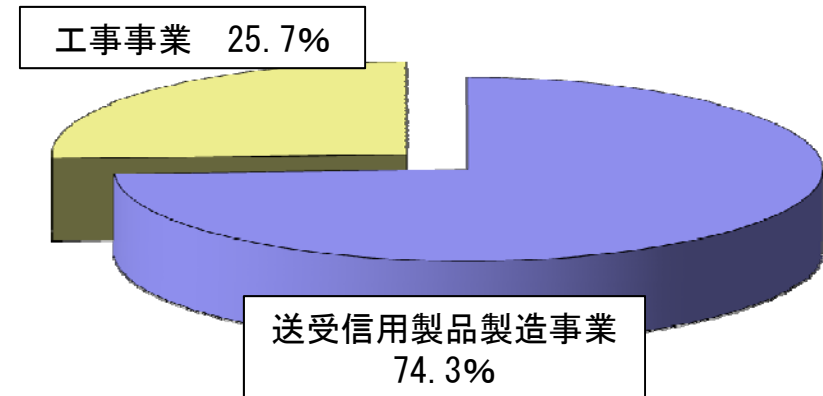


売上高構成比（連結計画）

2014/3月期



2015/3月期計画



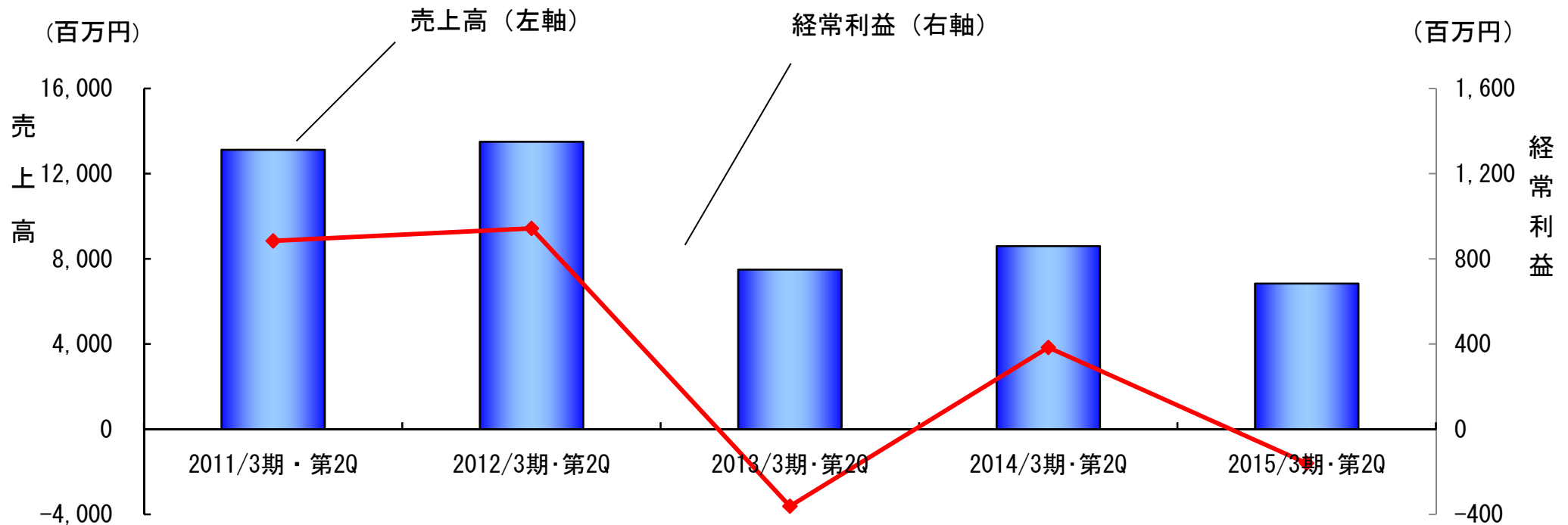
(単位：百万円)

	2014/3月期		2015/3月期計画		増減額	増減率
	金額	構成比	金額	構成比		
送受信信用製品製造事業	14,195	70.9%	13,000	74.3%	▲1,195	▲8.4%
工事事業	5,839	29.1%	4,500	25.7%	▲1,339	▲22.9%
合計	20,034	-	17,500	-	▲2,534	▲12.7%

第2四半期 個別業績概要

(単位：百万円)

	2014/3月期・第2四半期		2015/3月期・第2四半期		増減額	増減率
		利益率		利益率		
売上高	8,597	-	6,840	-	▲1,756	▲20.4%
営業利益	385	4.5%	▲148	-	▲533	-
経常利益	384	4.5%	▲160	-	▲545	-
四半期純利益	239	2.8%	▲123	-	▲363	-



個別業績予想

(単位：百万円)

	2014/3月期		2015/3月期計画		増減額	増減率
		利益率		利益率		
売上高	19,098	-	17,100	-	▲ 1,998	▲10.5%
営業利益	1,272	6.7%	600	3.5%	▲ 672	▲52.9%
経常利益	1,311	6.9%	550	3.2%	▲ 761	▲58.1%
当期純利益	837	4.4%	330	1.9%	▲ 507	▲60.6%

